



**Conservació dels bastidors originals** Els petits orificis dels bastidors causats pels antics claus es sanejaren amb resina epoxídica. Seguidament es va aplicar al conjunt un tractament de prevenció davant d'atacs de xilòfags i es recobriren les superfícies amb cera microcristalina.



**Neteja de la capa pictòrica** Es va realitzar per estrats. D'entrada es va eliminar la pols superficial mecànicament, per a continuar amb la neteja química emprant diverses barreges de dissolvents orgànics, d'acord al tipus de brutícia o retoc a eliminar.

**Anivellament de les pèrdues** Previ a l'estucat es va aplicar una subtil capa de vernís per garantir la reversibilitat dels processos següents. L'anivellament es va realitzar amb estuc sintètic a base de resina acrílica.

**Reintegració pictòrica** Els estucs van ser reintegrats en dues capes, primer amb tècniques a l'aigua per a continuar amb pigments al vernís, fins arribar a la integració de la llacuna.



**Envernissat final** La protecció final de les obres es va aconseguir aplicant un vernís acrílic polvoritzat.

**Recomanacions de conservació preventiva** Per a la perfecta conservació de les obres s'aconsella mantenir la humitat relativa entre el 40 i el 60% i la temperatura entre els 19 i 21°C, evitant, en tot cas, els canvis bruscos d'humitat i temperatura.



# CR

Conservació i Restauració  
Escola d'Art i Disseny - Tortosa  
Diputació de Tarragona

14  
MARC/11

# CR

Conservació i Restauració  
Escola d'Art i Disseny - Tortosa  
Diputació de Tarragona

Conservació i restauració de béns culturals  
del Camp de Tarragona i de les Terres de l'Ebre

ANTONI CASANOVA I  
ESTORACH  
Retrats del matrimoni Masriera



Pintura  
oli s/tela  
138 x 196 cm  
1871



Pintura  
oli s/tela  
138 x 196 cm  
1871

Les obres, realitzades al 1871, són propietat de l'Ajuntament de Tortosa des de l'any 1978. Les dues peces han estat exposades a les escales principals de l'entrada a la Casa de la Ciutat. L'autor, Antoni Casanova Estorach (Tortosa 1847- París 1896), estudià a l'Escola de la Llotja de Barcelona fins que va ser pensionat pel comerciant Josep Vidal i Ribas, i es matriculà a la *Escuela de San Fernando*, a Madrid. Allí preparà la primera obra de gran format, gràcies a la qual va rebre una menció honorífica a l'Exposició Nacional el 1866. L'any 1870, tornà a Barcelona, i a l'Exposició d'aquell any guanyà una medalla i una pensió de la Diputació de Barcelona per anar a estudiar a Roma. Casanova treballà la pintura de tema històric, però s'especialitzà en formats petits, generalment temes historicistes. També van predominar, en la seva col·lecció pictòrica, les escenes de monjos i eclesiàstics gaudint d'una vida còmoda.



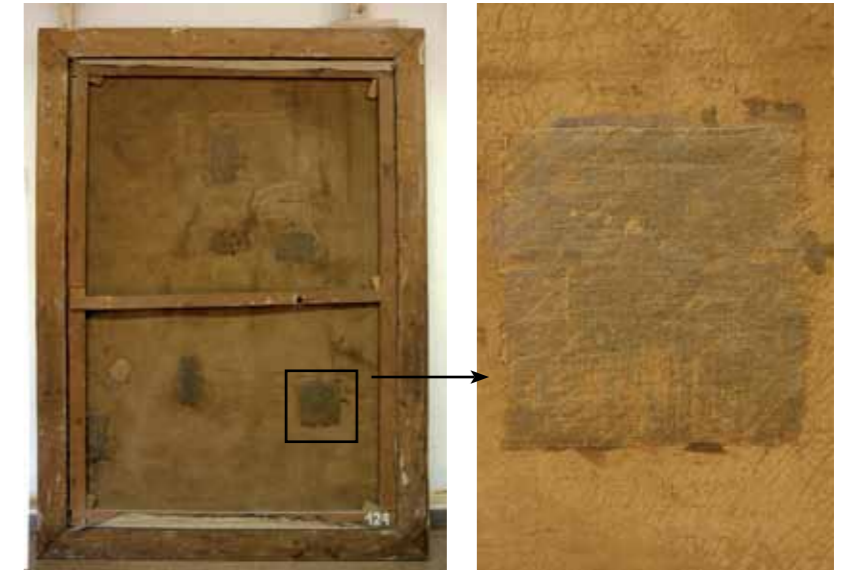
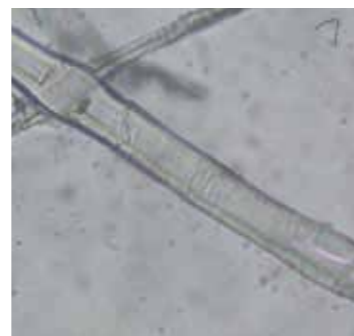
El pintor triomfà a França, i des de París envià obres a les Exposicions Nacionals de Madrid, on va rebre medalles i honors. En la capital francesa morí als 49 anys d'edat.

Les obres representen el senyor Josep Masriera i Manovens (1841 - 1912) i la seva esposa, una de les nissagues més importants de Barcelona dins del món de la joieria. Els retrats, es representen situats a interiors a la moda de l'època. Les figures, de cos sencer, sobresurten del fons aconseguint el màxim protagonisme mitjançant la perspectiva aèria i el contrast de tons.

## DESCRIPCIÓ I ESTAT DE CONSERVACIÓ

Les obres, de 138 x 196 cm., estan realitzades amb tècnica a l'oli damunt llenç de cotó, suportades sobre bastidors mòbils amb encaix de forquilla. La subtil capa pictòrica s'assenta sobre un estrat de preparació blanc de manufactura manual.

L'estat de conservació de les peces es caracteritzava pel destens dels llenços i l'aparició de petits estrips dels suports amb les conseqüents pèrdues de capa pictòrica.



Cal destacar també, en referència a l'estat de conservació els deterioraments derivats de les operacions de manteniment anteriors: L'obertura excessiva de falques havia provocat el trencament dels marges del suport, i les intervencions puntuals sobre antics estrips havien ocasionat l'aparició de deformacions des del revers i l'encobriment de zones a la pel·lícula pictòrica.



## INTERVENCIONS DE CONSERVACIÓ I RESTAURACIÓ

**Estudis previs** Abans d'intervindre l'obra es van realitzar diversos estudis, les conclusions dels quals van ajudar a aprofundir en la tècnica pictòrica així com a conèixer l'estat real de conservació i les causes d'alteració.

**Protecció de les capes pictòriques** Es va realitzar mitjançant un empaperat amb èter de cel·lulosa i paper japonès, a fi de garantir l'estabilitat de l'obra en les intervencions posteriors.

**Estabilització planimètrica de les obres** D'entrada es van eliminar els afegits que creaven deformacions i evitaven la relaxació del suport, a continuació es va aconseguir l'aplanat de les obres amb l'ajuda de pressió controlada i taula de succió.

**Sanejament del suport tèxtil** Les petites pèrdues i estrips es sanejaren amb pegats tèxtils i les vores dels llenços van ser reforçades amb bandes perimètriques, tot realitzat amb teixit de característiques similars a l'original i adherit amb resina acrílica. En algunes zones es van aplicar soldadures de fils amb adhesiu termoplàstic per garantir la immobilitat del suport mentre es realitzava el sanejament.