

04 Intervenció

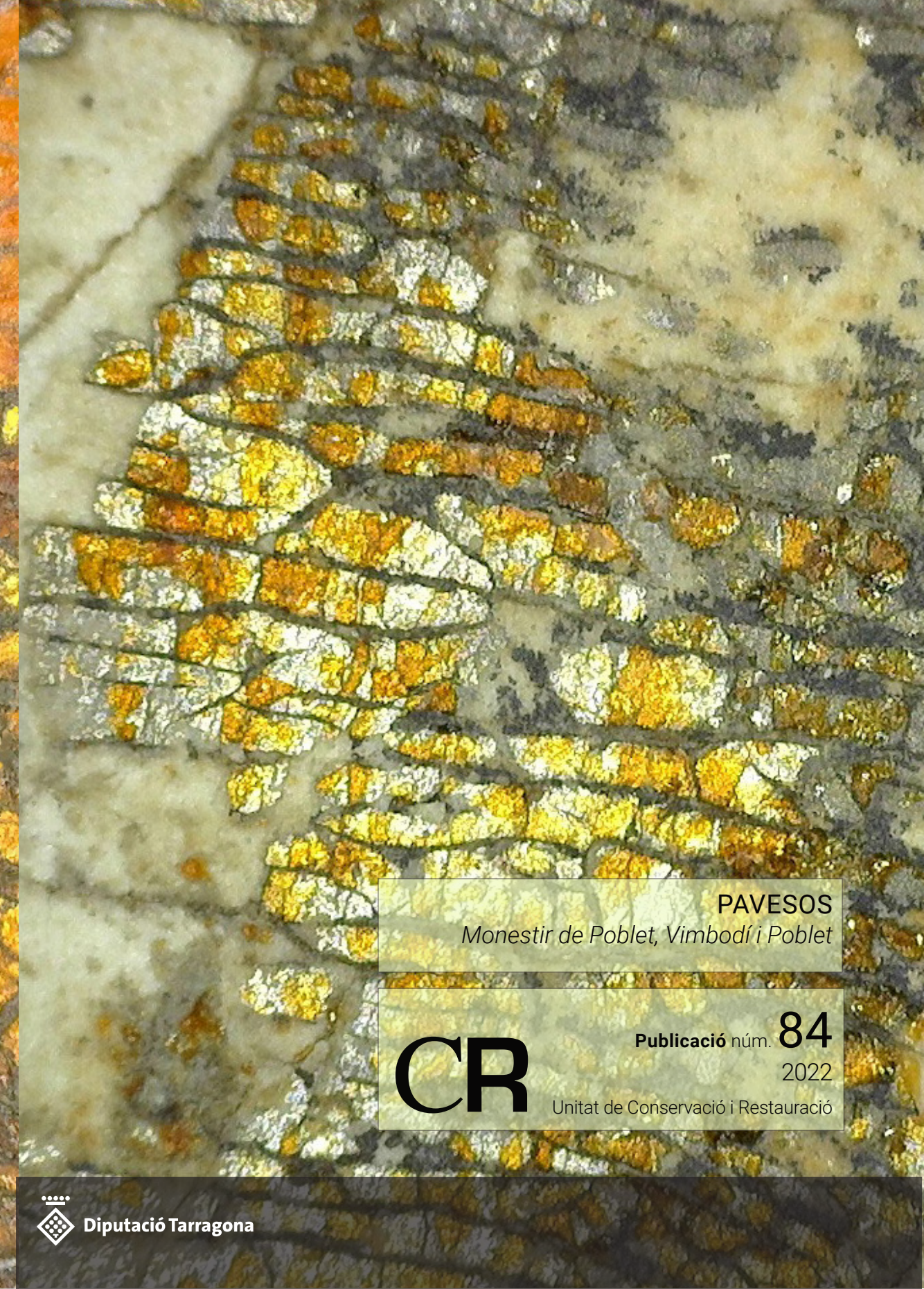
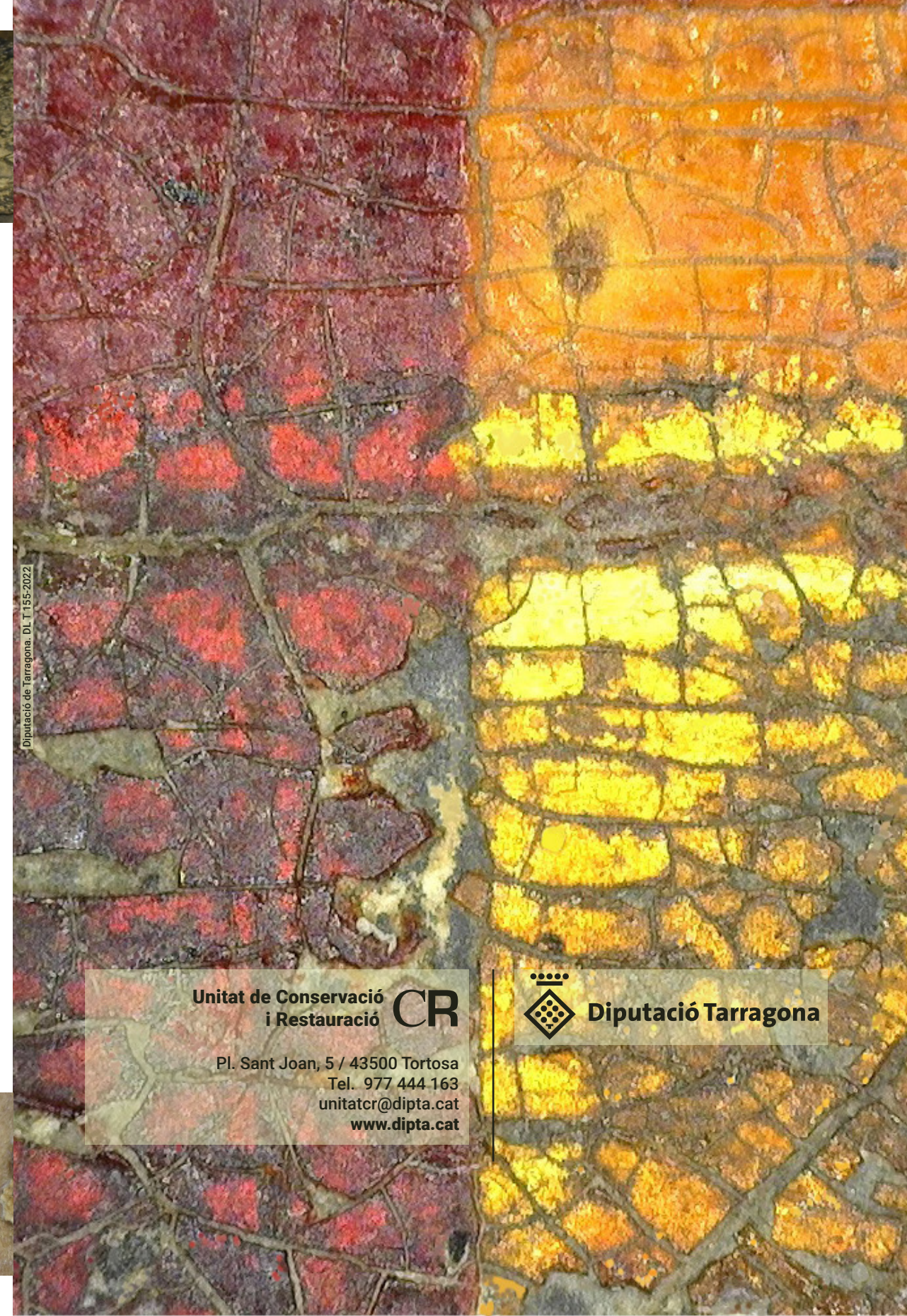
Es va treballar sobre les premisses de respecte per l'obra original i mínima intervenció.

Es van eliminar les intervencions anteriors que distorsionaven la lectura de les obres (repintades de color negre, llistons de fusta) i les que en perjudicaven l'estat de conservació (cera i adhesius), però no aquelles que formaven part de la història (reparacions amb clavetejats) o que suposaven un greuge (adhesiu a l'interior de les galeries de xilòfags).




Es va intervenir el mínim necessari:

- **Fusta:** desinsectació i neteja
- **Capas de preparació i policromia:** fixació dels aixecaments i neteja
- **Pergamí:** adhesió de les parts aixecades, correcció de les deformacions i neteja
- **Elements metàl·lics:** neteja, inhibició i protecció



Unitat de Conservació
i Restauració **CR**


Pl. Sant Joan, 5 / 43500 Tortosa
Tel. 977 444 163
unitatcr@dipta.cat
www.dipta.cat

 **Diputació Tarragona**

PAVESOS
Monestir de Poblet, Vimbodí i Poblet

CR

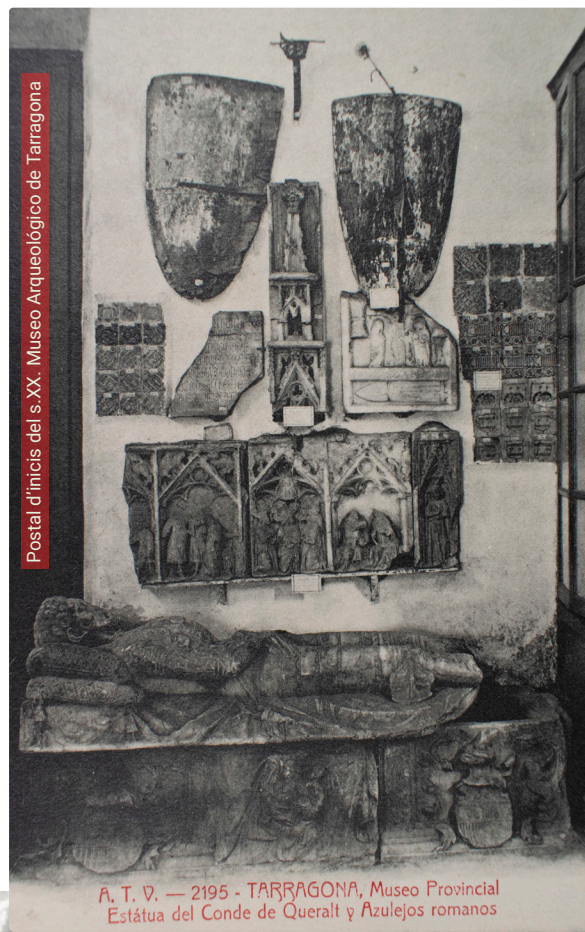
Publicació núm. **84**
2022
Unitat de Conservació i Restauració

 **Diputació Tarragona**

01 Pavesos

Els pavesos formen part del conjunt patrimonial del Monestir de Poblet. Durant la desamortització de Mendizábal s'expulsen els monjos, s'abandona el monestir i es traslladen les obres a altres indrets. Es desconeix el seu destí fins a la creació del Museu Arqueològic de Tarragona a mitjans del s. XIX, on ingressaren procedents de la Diputació de Tarragona. Tornen a Poblet, possiblement, abans de la Guerra Civil.

Segons la *Guia del Museu de Poblet el rei Pere el Cerimoniós* va enviar aquests escuts ornamentals per col·locar-los sobre les tombes reials i, conforme al *Catàleg del Museu Arqueològic de Tarragona* de 1894, els pavesos potser provenen de Santes Creus, una informació que només trobem en aquest document.



Sepulcres reials del Monestir de Poblet. Gravats d'Alexandre Laborde, 1806

02 Caracterització

Es tracta de dos escuts oblongs, lleugerament corbats, realitzats amb fusta folrada de pergami policromat. Estan datats a mitjans del segle XIV.

La disposició de materials, de baix a dalt, és la següent:

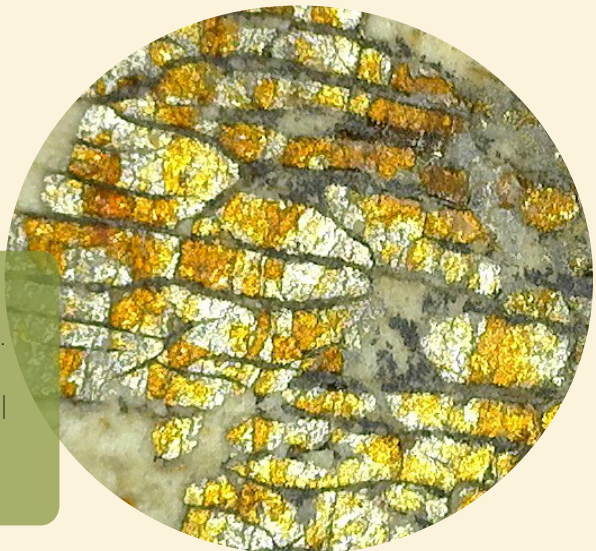
- 1 Fusta
- 2 Pergamí
- 3 Paper
- 4 Capa de preparació blanca: guix + cola
- 5 Capa metàl·lica: full de plata
- 6 Capa pictòrica: pigments + resina natural

Adicionalment hi ha elements de subjecció de metall i de pell.

A l'anvers d'un pavès apareix l'escut de Navarra policromat i punxonat i, al revers de l'altre, la senyera.

La gamma cromàtica passa pel verd, vermell, ocre i negre, a més del gris del pa de plata.

El **pavès** és un escut prolongat que cobreix el cos del combatent. La paraula pavès prové del llatí *pavire* (ferir), de l'italià *pavese*, del francès antic *pave* (coberta) o del grec *pabetzion*.



03 Estat de conservació

L'estat de conservació de les obres era molt dolent.

Les **causes d'alteració** van ser diverses: factors ambientals, plagues i factors humans (abandonament, falta de manteniment, manipulacions i intervencions inadequades).

Es van trobar diferents **danys**:

- **Fusta:** atac d'insectes xilòfags, esquerdes i pèrdues
- **Pergamí:** aixecaments, estrips, talls, forats, pèrdues, deformacions i ressecament
- **Capas de preparació i de policromia:** aixecaments, desprendiments, clivellats, pèrdues i alteració cromàtica
- **Altres elements:** corrosió, trencament i pèrdues

Fruit de les **intervencions anteriors** hi havia repintades de color negre, adhesiu vinílic, cola orgànica, cera d'abelles, claus, restes d'etiquetes de paper i travessers de fusta adherits i clavetejats.

